

RADIOSISTEMI



Manuale di istruzione
Instruction manual

WWW.RADIOSISTEMI.IT

SICUREZZA:

Questo automodello in funzionamento ha parti in movimento: prestare attenzione.

Questo automodello in funzionamento ha parti che raggiungono temperature elevate: attenzione a non scottarsi.

Questo automodello non è un giocattolo. In caso di utilizzo da parte di un minore, è necessaria la supervisione di un adulto.

AVVERTENZE:

Non utilizzare l'automodello al di fuori di percorsi sicuri oppure in aree aperte al traffico.

Non utilizzare in situazioni ove sono presenti persone od animali. Pericolo di danni fisici a se stessi ed ad altri.

Non utilizzare l'automodello in presenza di incendi, fuochi, fiamme libere o laghi, fiumi, specchi d'acqua.

Non utilizzare l'automodello in caso di batterie scariche o comportamenti anomali.

ACCESSORI:

Per completare l'automodello è necessario acquistare a parte:

Il motore con la marmitta. Il radiocomando con i servi e le batterie.

La miscela con il riempitore e la cassetta di avviamento. Inoltre carrozzeria, vernici ed accessori relativi.

Si consiglia di utilizzare prodotti Radiosistemi.

ATTREZZI:

Set cacciaviti /
a brugola da
1,5 - 2,0 - 2,5 - 3,0



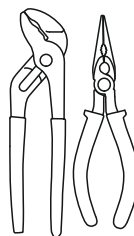
Set cacciaviti /
a croce e piatto



Chiave a tubo /
da 5,5



Pinze /
varie



Calibro /



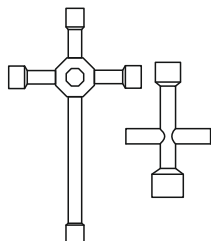
Alesatore /



Chiave
Multiuso



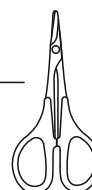
Chiavi a tubo /
Multiuso



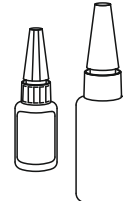
Cutter /



Forbici /



Olii vari /
e frenafili

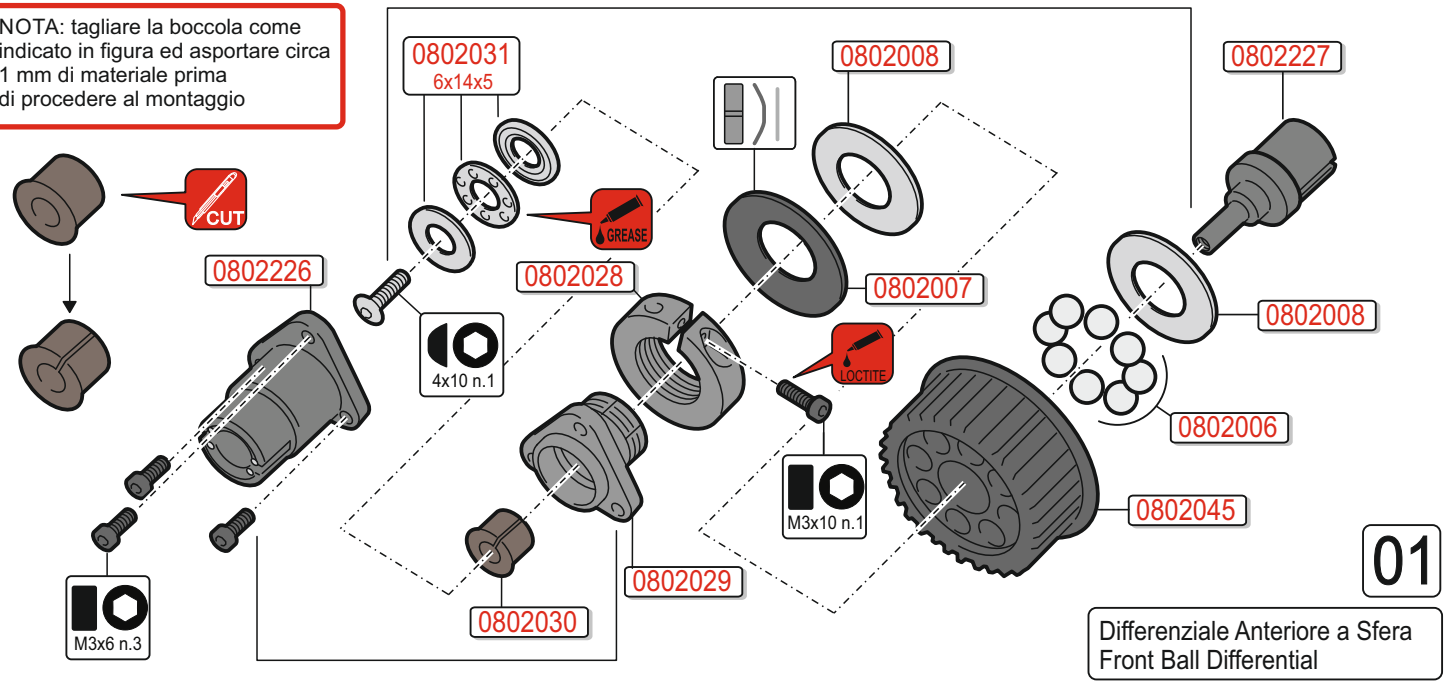
**CONCLUSIONI:**

Grazie per aver preferito un prodotto RADIOSISTEMI.

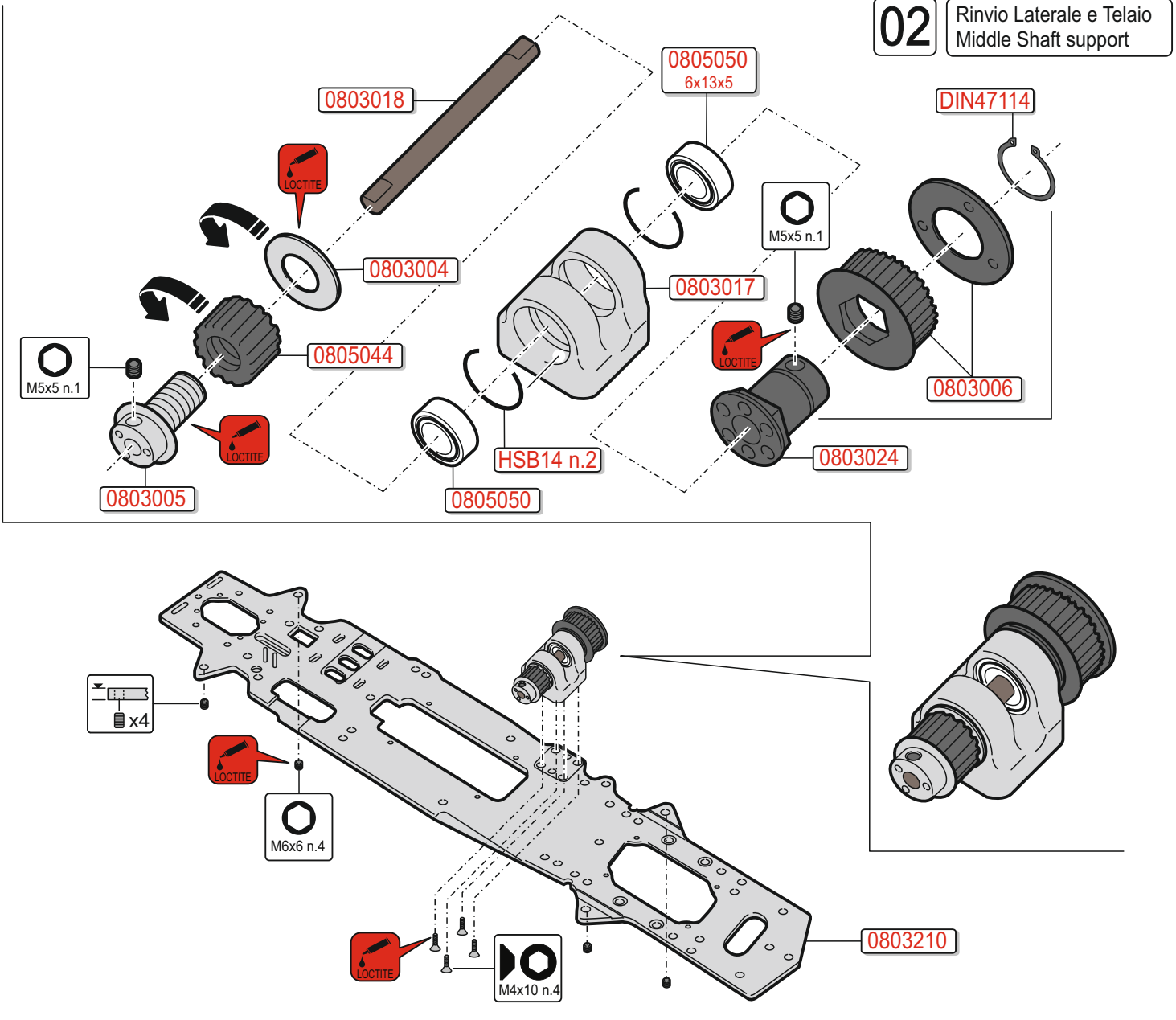
Leggere attentamente le istruzioni. Per ogni fase le parti necessarie sono sia nelle buste che nei blister. Prestare attenzione. Siamo a disposizione per risolvere ogni eventuale problema, sia di montaggio che di settaggio.

Buon divertimento da RADIOSISTEMI.

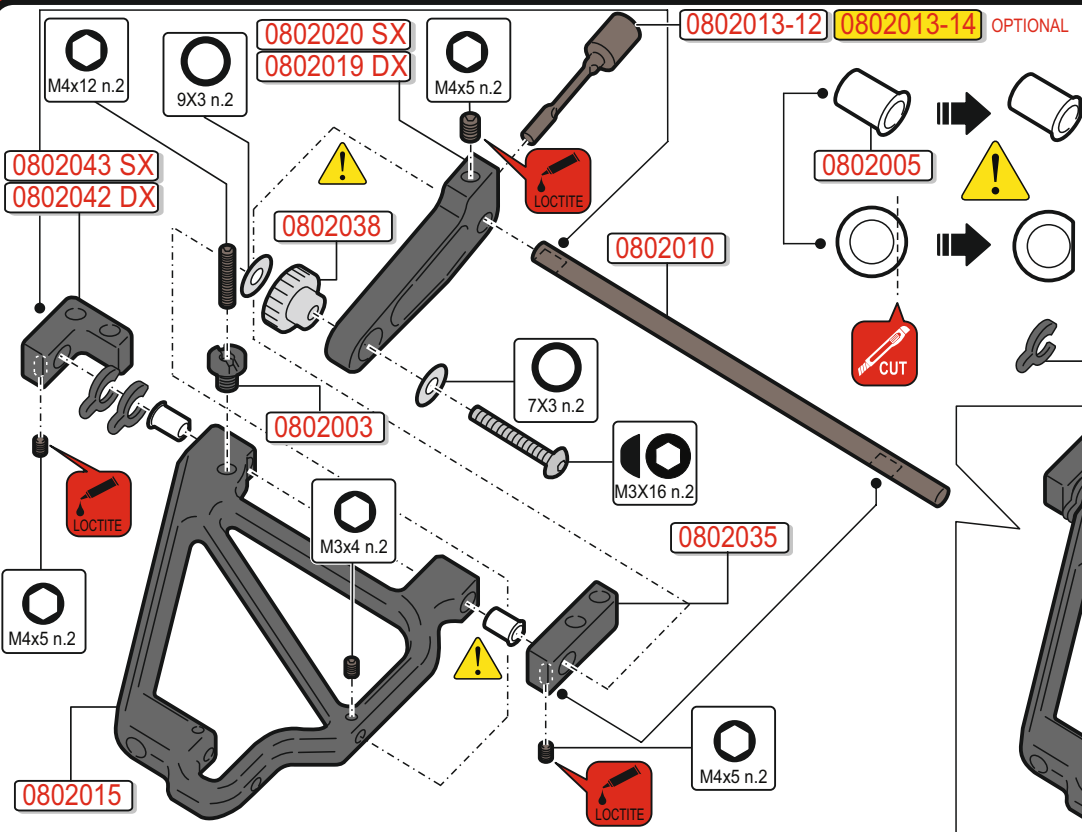
NOTA: tagliare la boccola come indicato in figura ed asportare circa 1 mm di materiale prima di procedere al montaggio



02 Rinvio Laterale e Telaio
Middle Shaft support



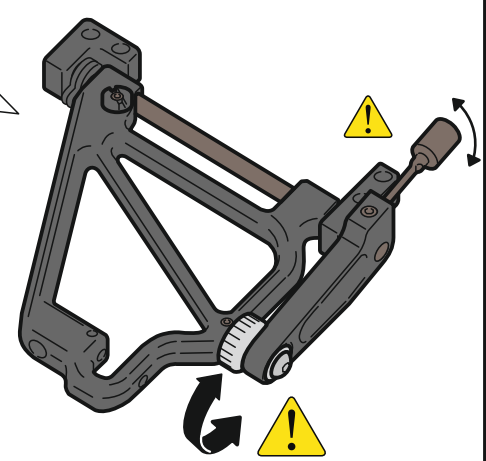




Nota: nelle sedi delle boccole in nylon dei bracci è previsto uno smusso per evitare che le boccole ruotino.

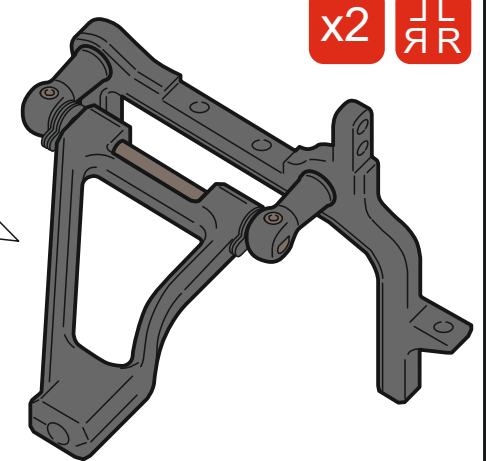
Prima di montare le boccole stesse, smussarle con un cutter a misura.

x2

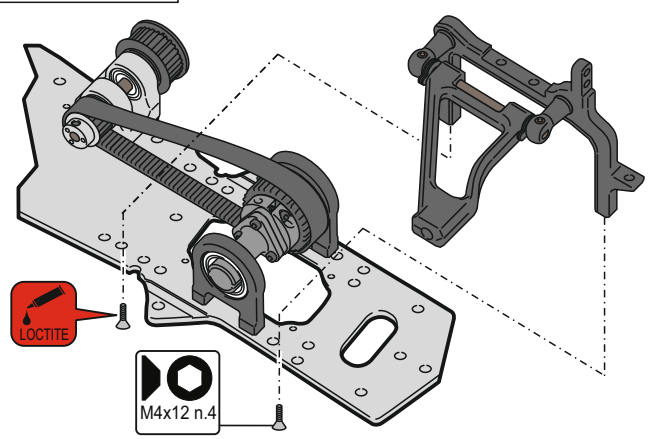
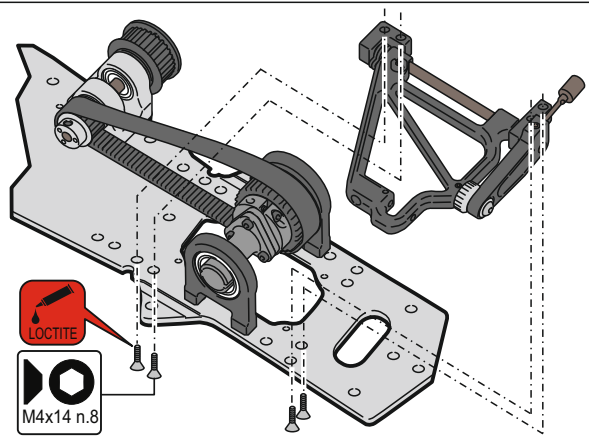


04 Gruppo Anteriore Front Differential Ass'y

x2



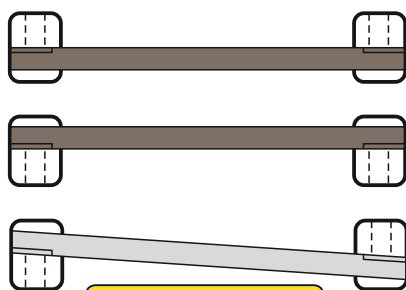
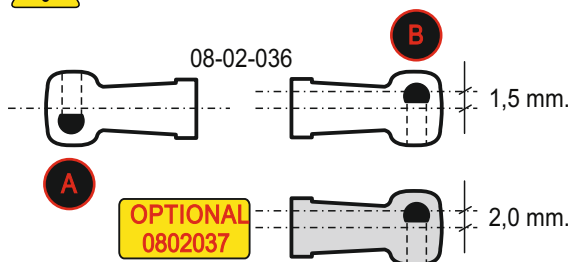
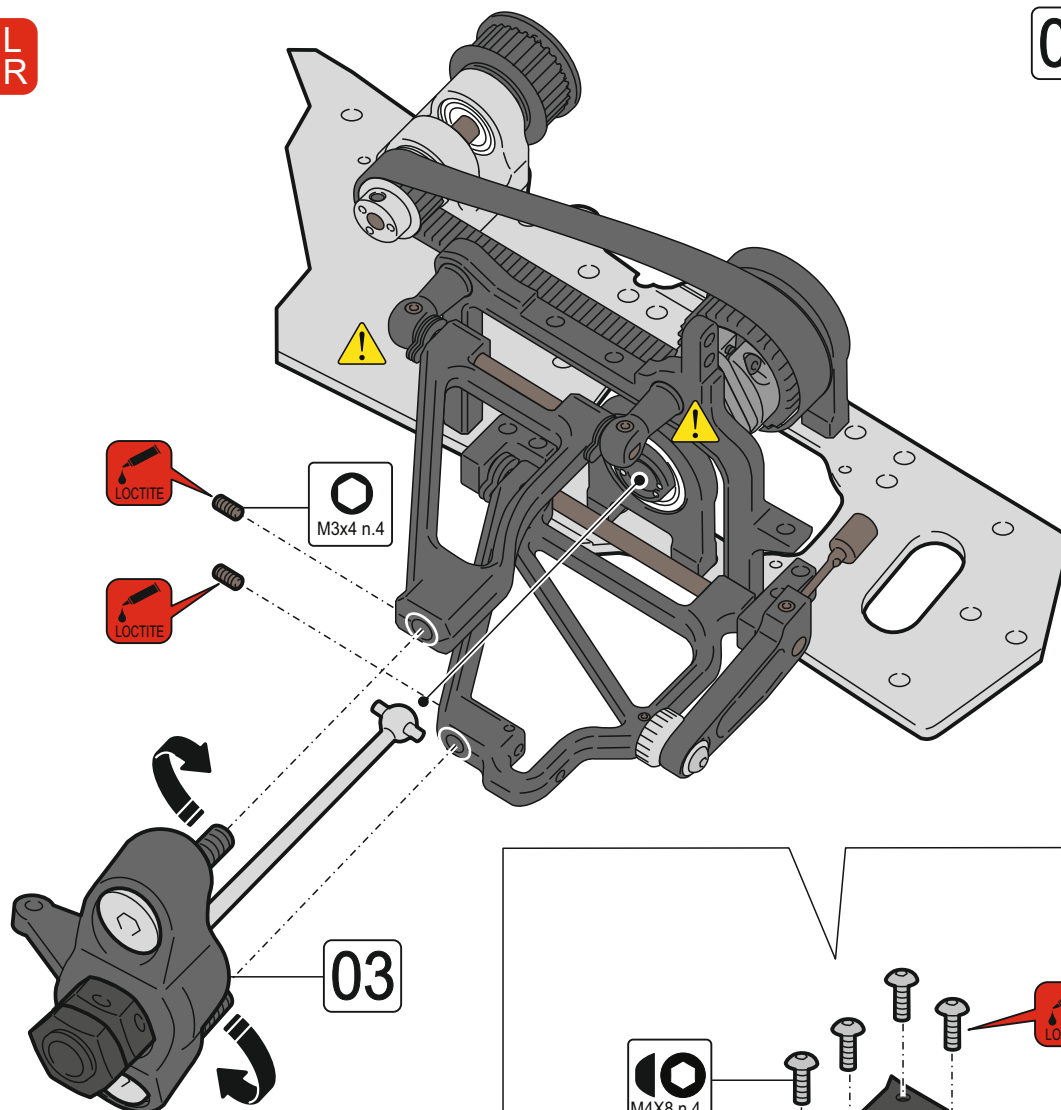
x2



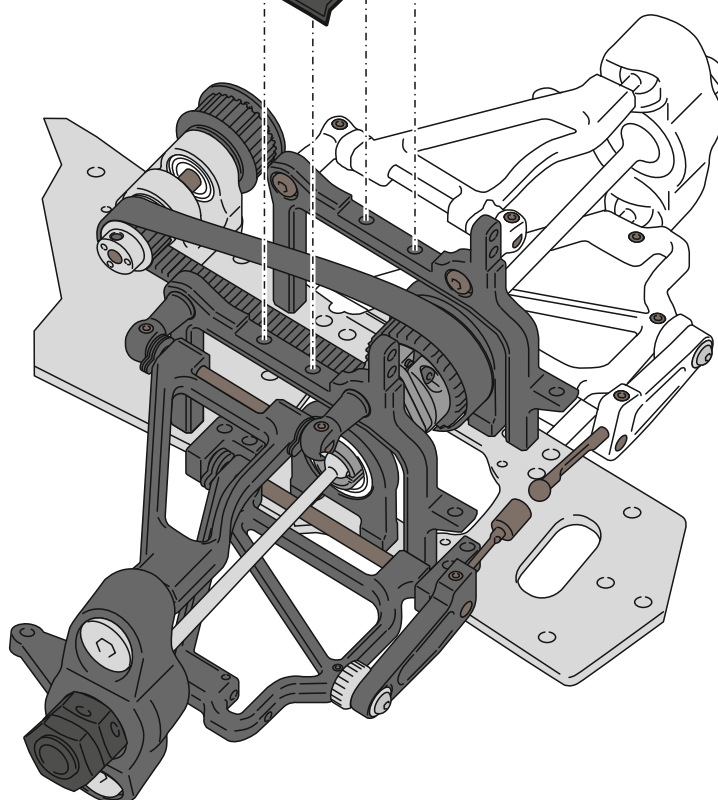
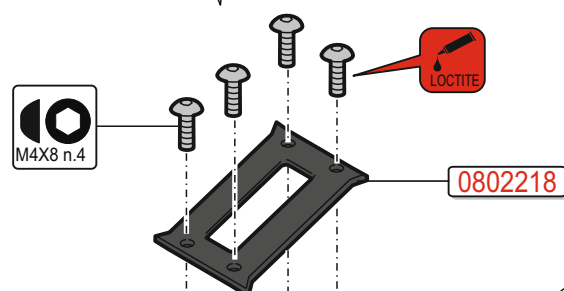
x2 JL
JR

04

Gruppo Anteriore
Front Ass'y



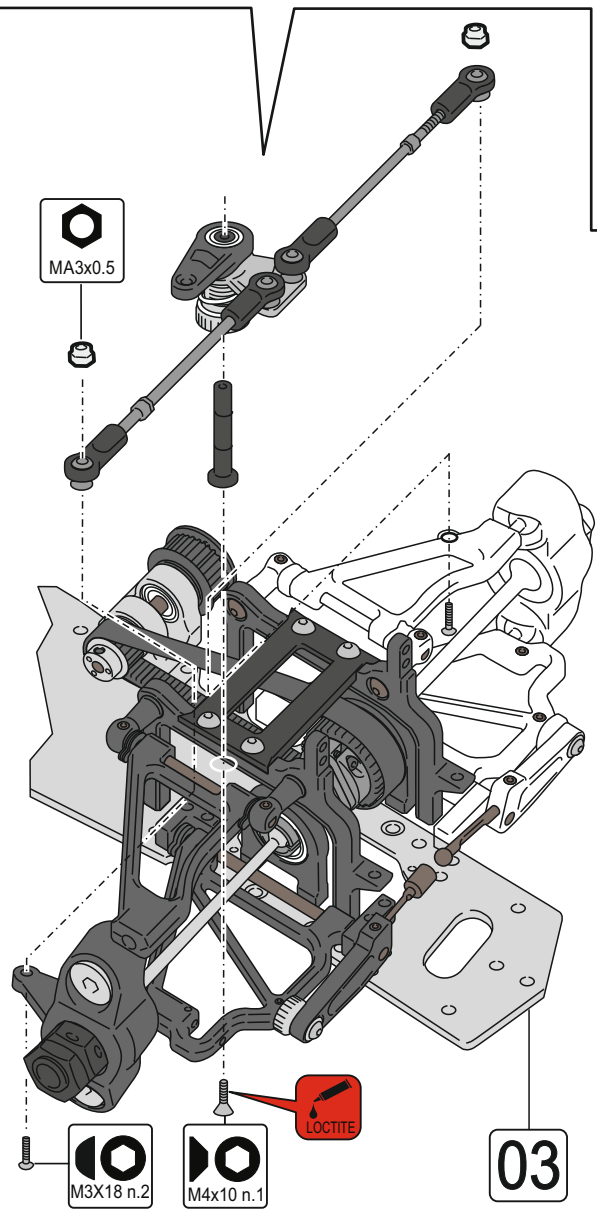
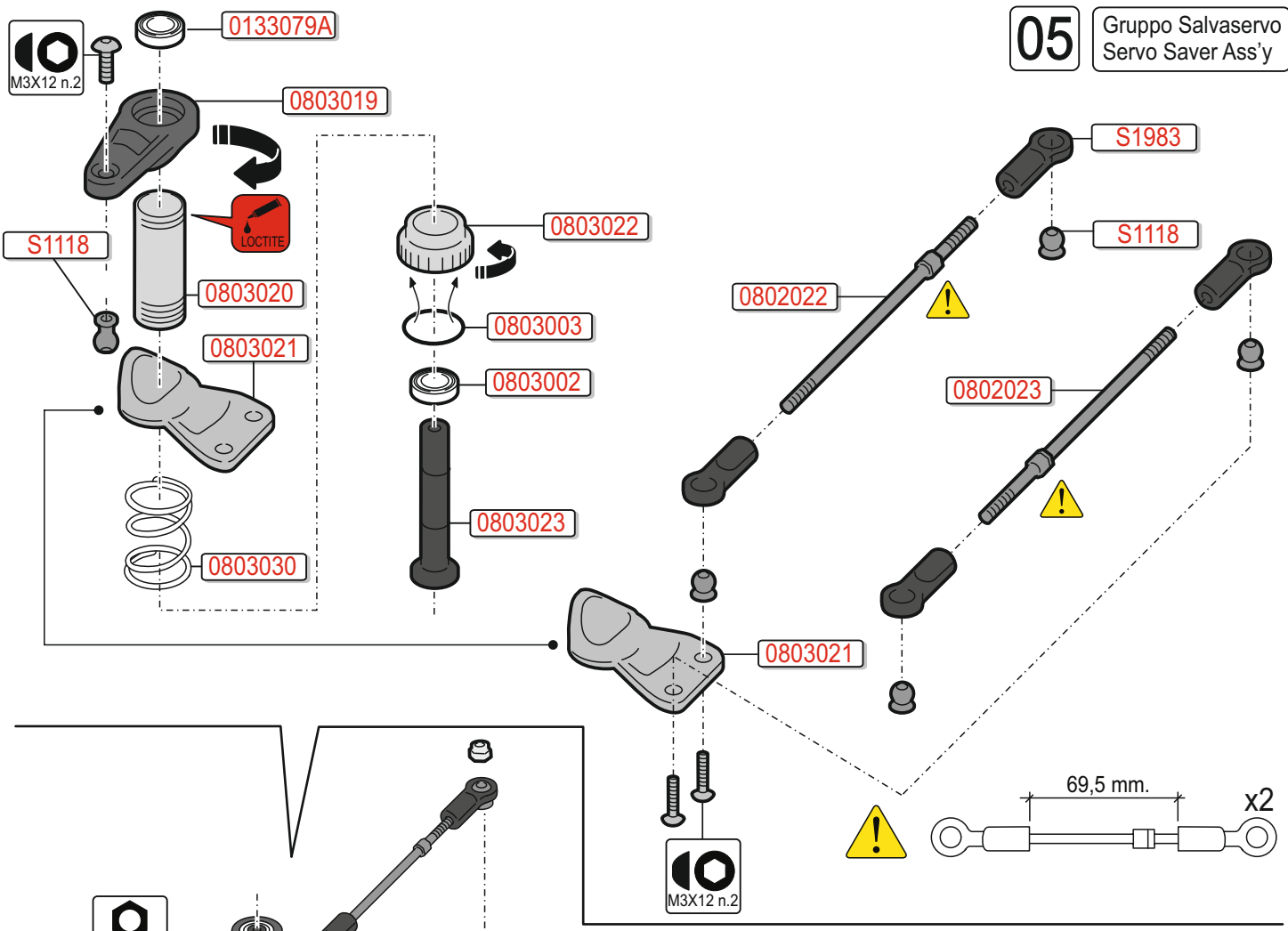
OPTIONAL 0802039



Nota: i porta-assi dei bracci superiori in dotazione hanno il foro decentrato di 1,5 mm rispetto alla vite di fissaggio della spallina.

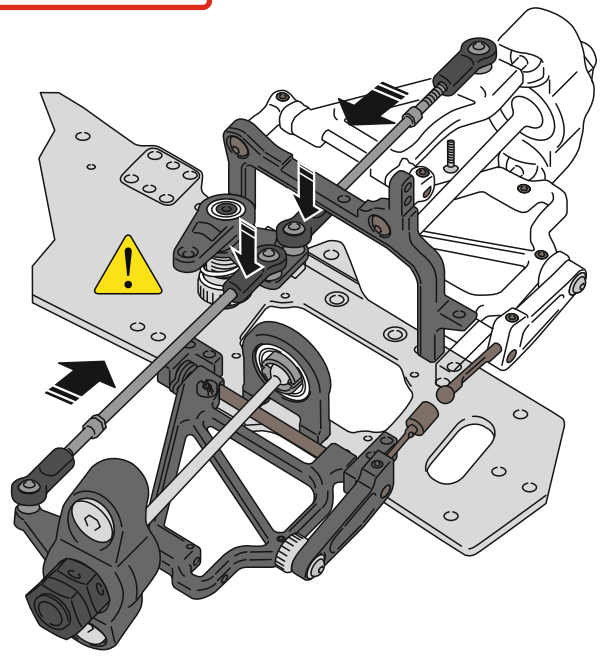
In opzione è disponibile un set di porta-assi con il foro decentrato di 2,0 mm. Tale configurazione comporta una maggiore regolazione dell'avantreno.

Per utilizzare con tutti i porta-assi ogni regolazione, procurarsi l'asse apposito opzionale al fine di serrare in maniera corretta i grani.

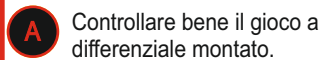


Nota: per facilitare l'inserimento dei rinvii dello sterzo, sganciare gli unibal dal salvaservo e infilarli lateralmente.

Particolare !



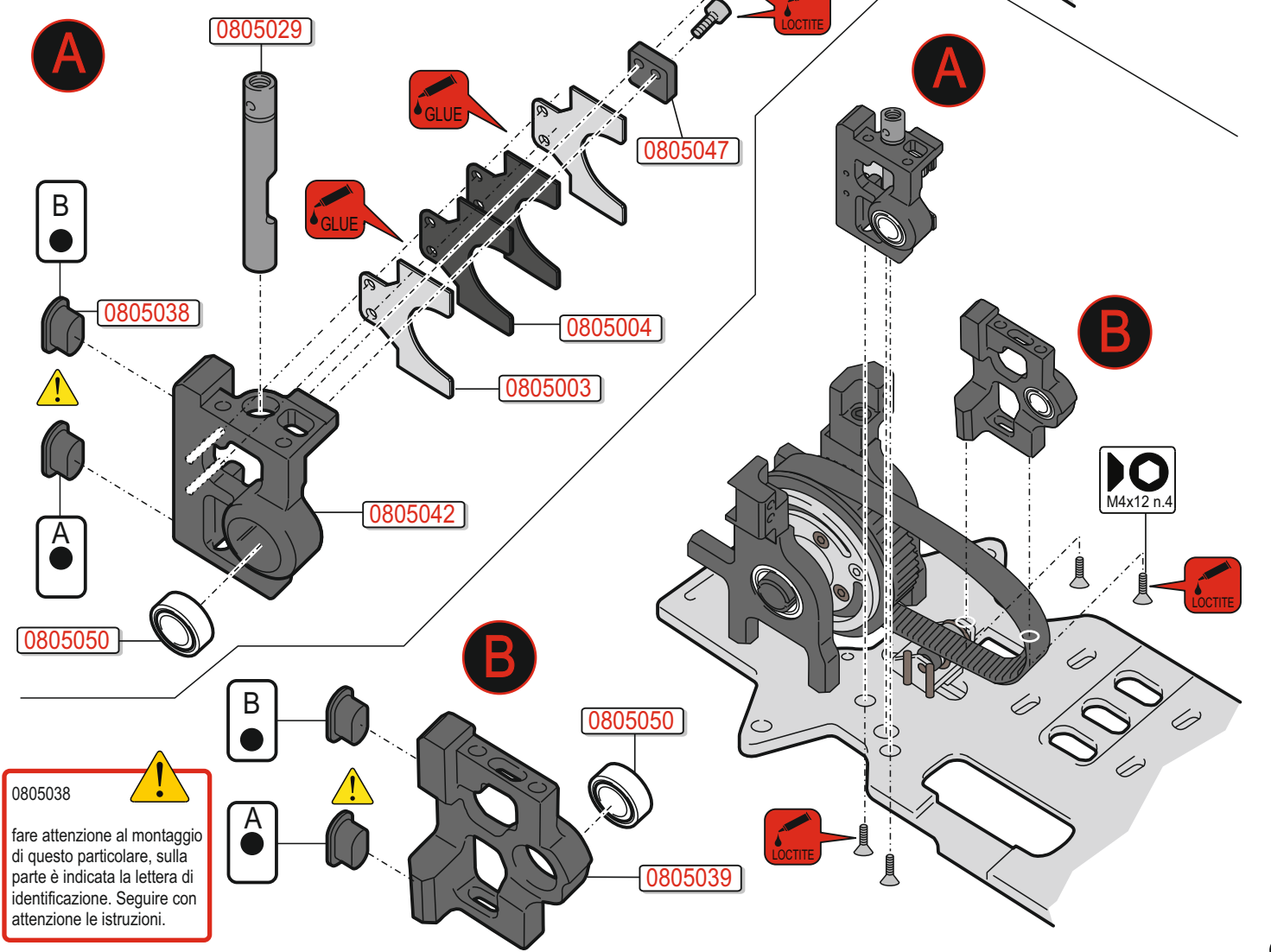
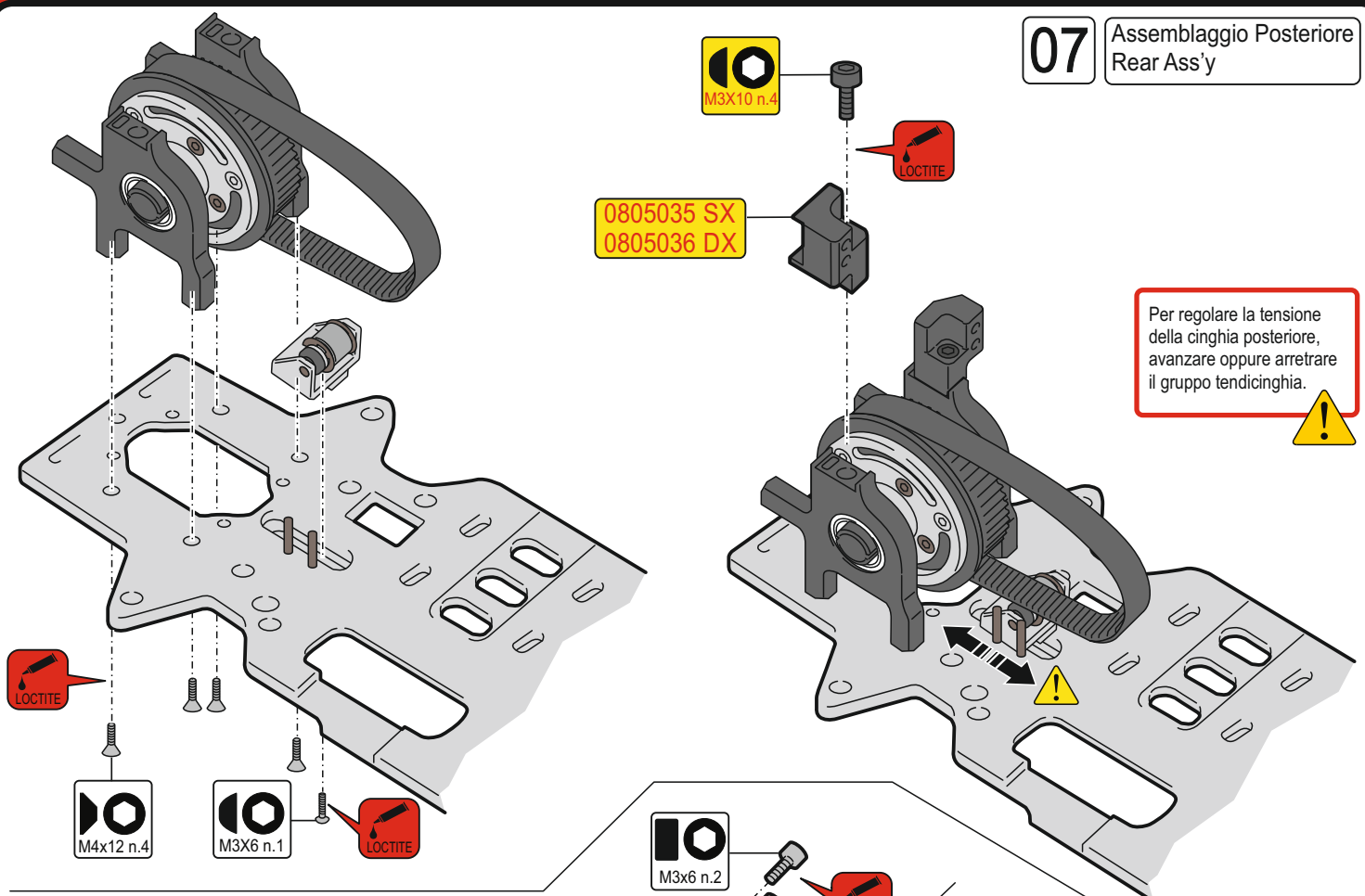
Differenziale Posteriore
Rear Differential



Assemblaggio Posteriore
Rear Ass'y



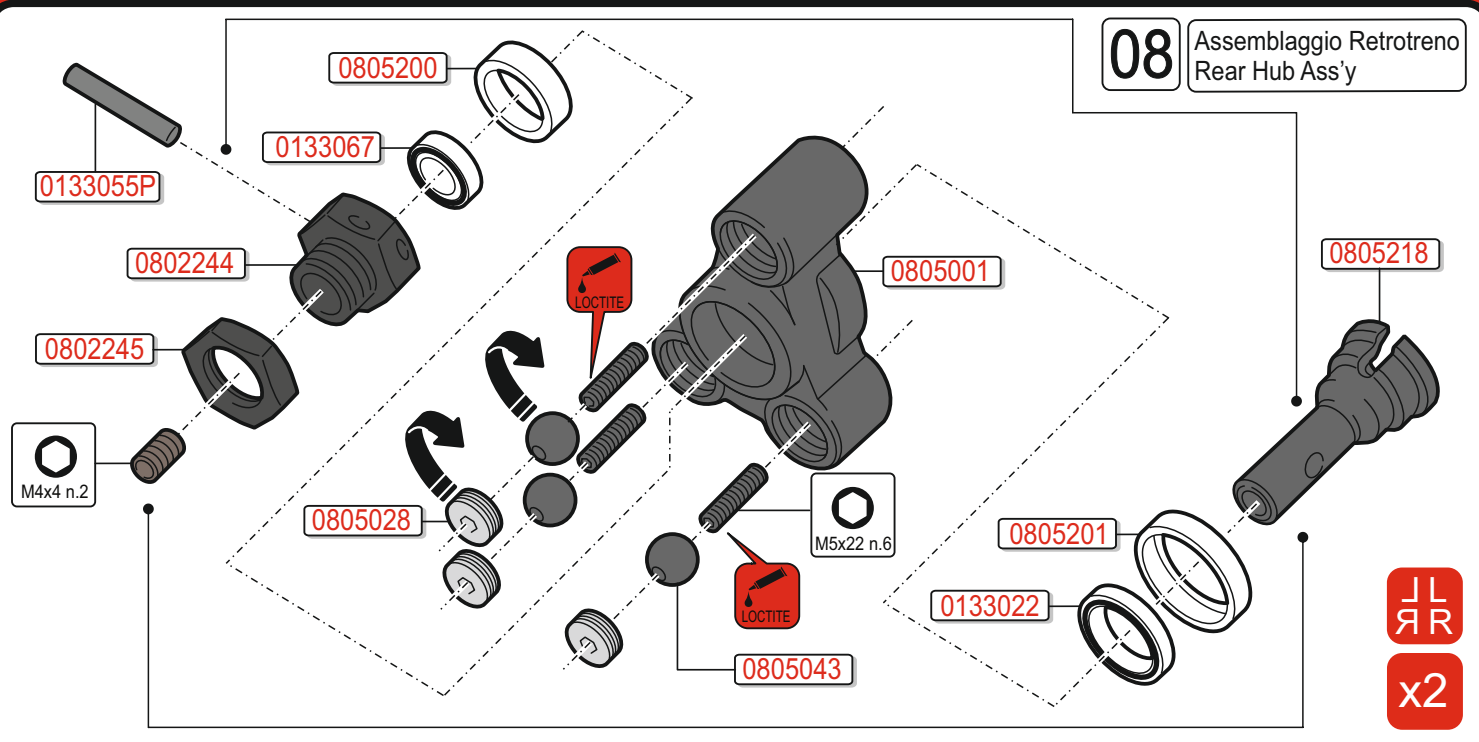
07 Assemblaggio Posteriore
Rear Ass'y



Assemblaggio Posteriore Rear Ass'y



08 Assemblaggio Retroreno
Rear Hub Ass'y

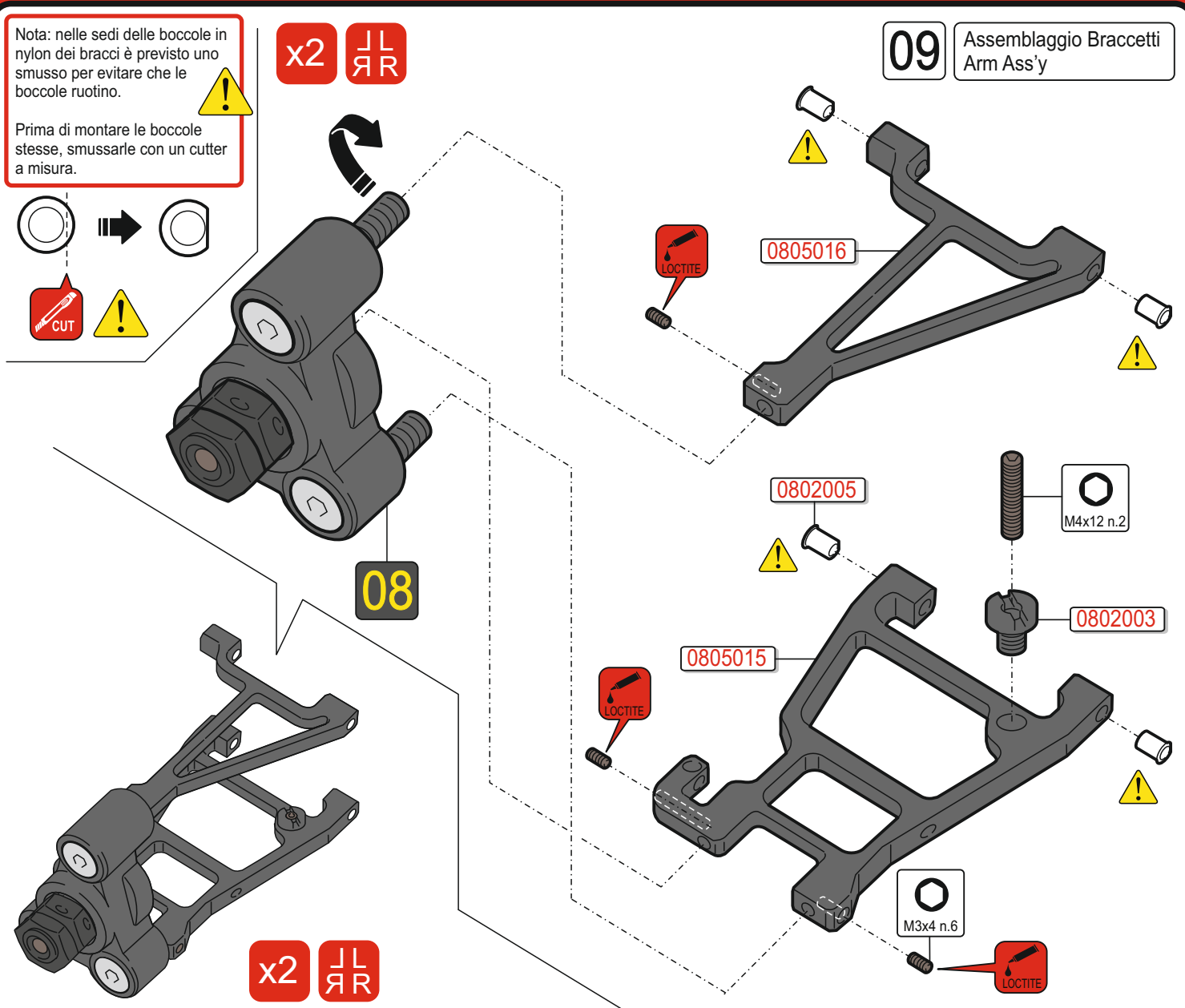


Nota: nelle sedi delle boccole in nylon dei bracci è previsto uno smusso per evitare che le boccole ruotino.

Prima di montare le boccole stesse, smussarle con un cutter a misura.

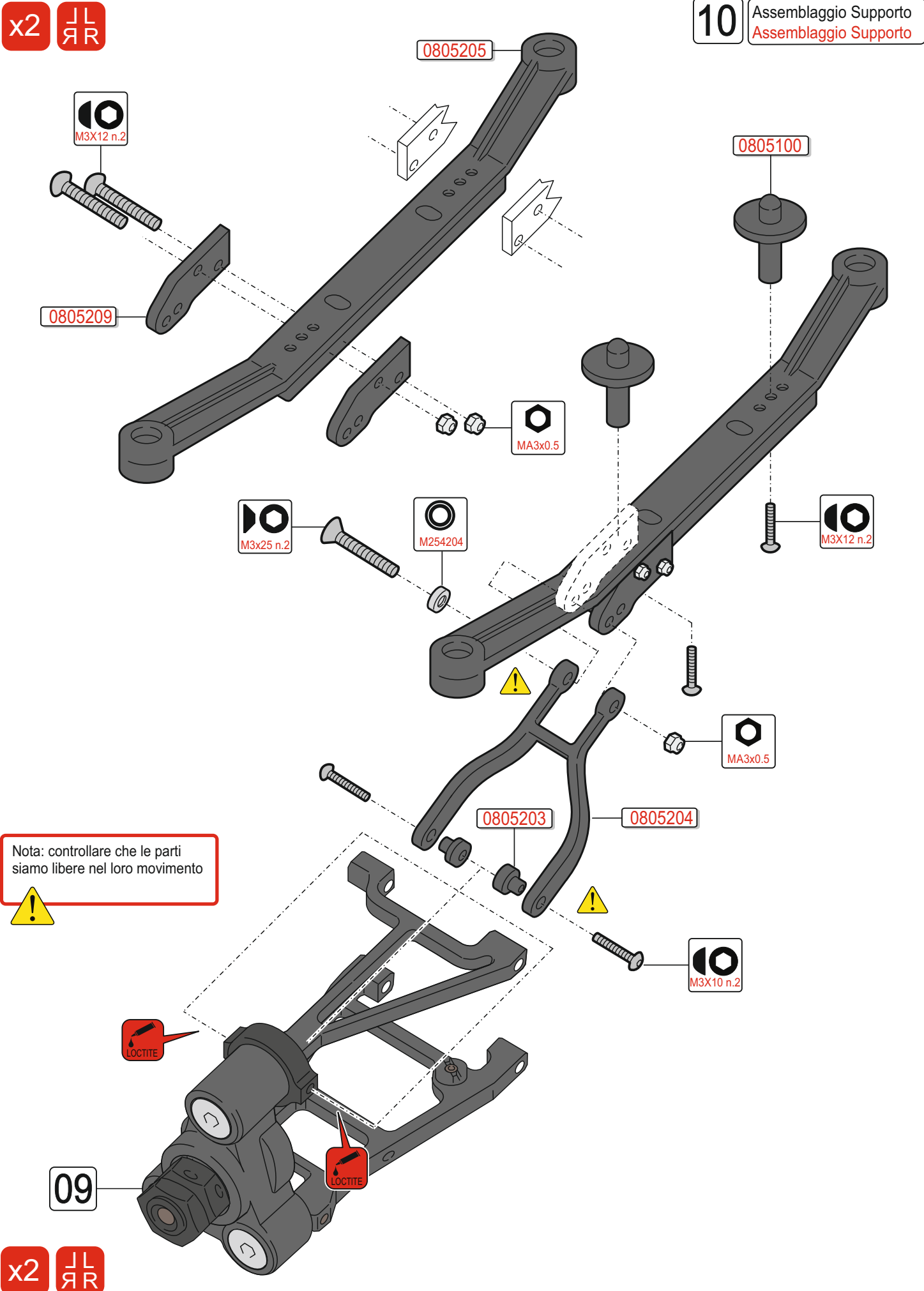
x2 L R

09 Assemblaggio Braccetti
Arm Ass'y



x2 JL
RR

10 Assemblaggio Supporto
Assemblaggio Supporto



Nota: controllare che le parti
siano libere nel loro movimento

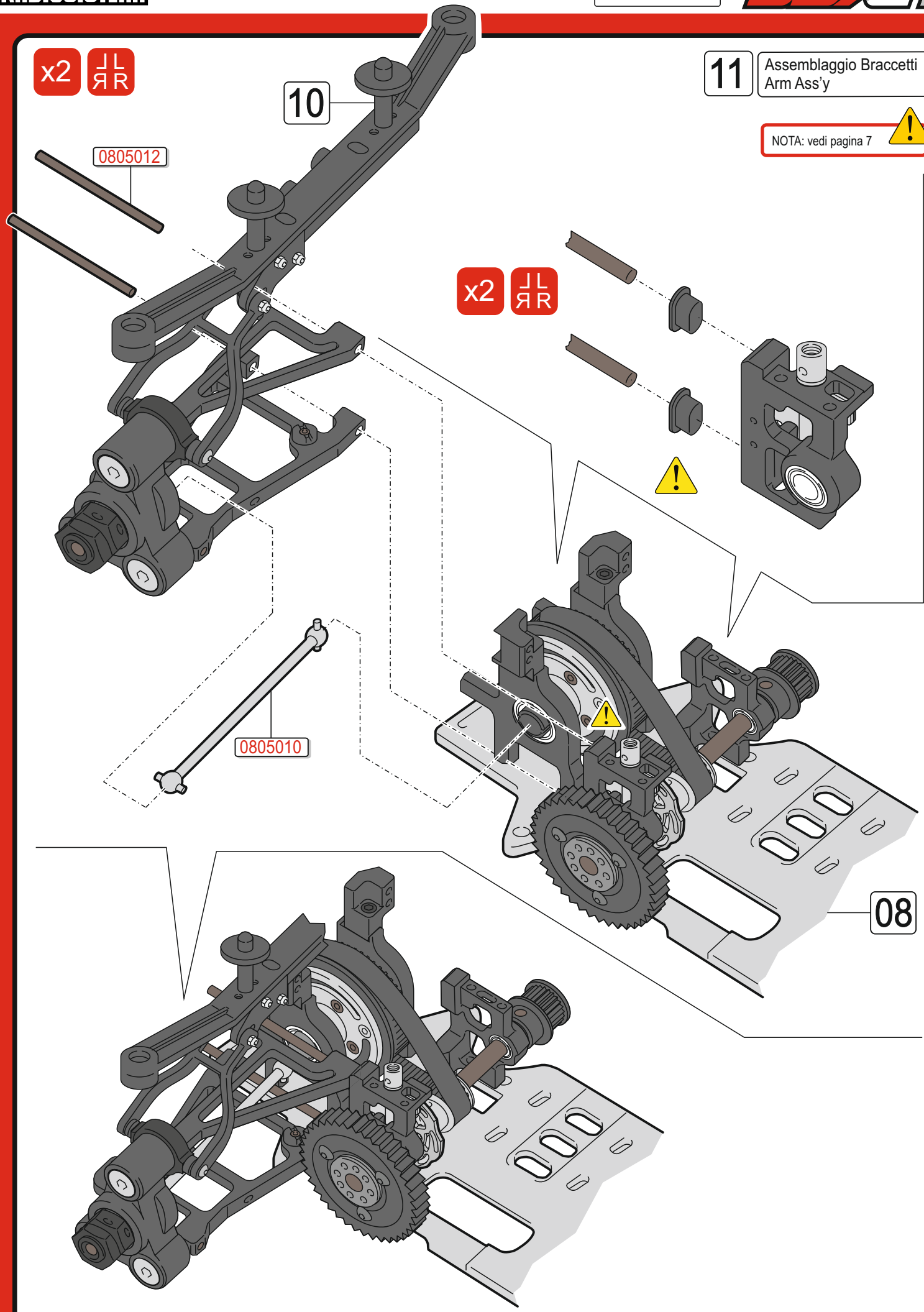
x2 JL
RR

x2 

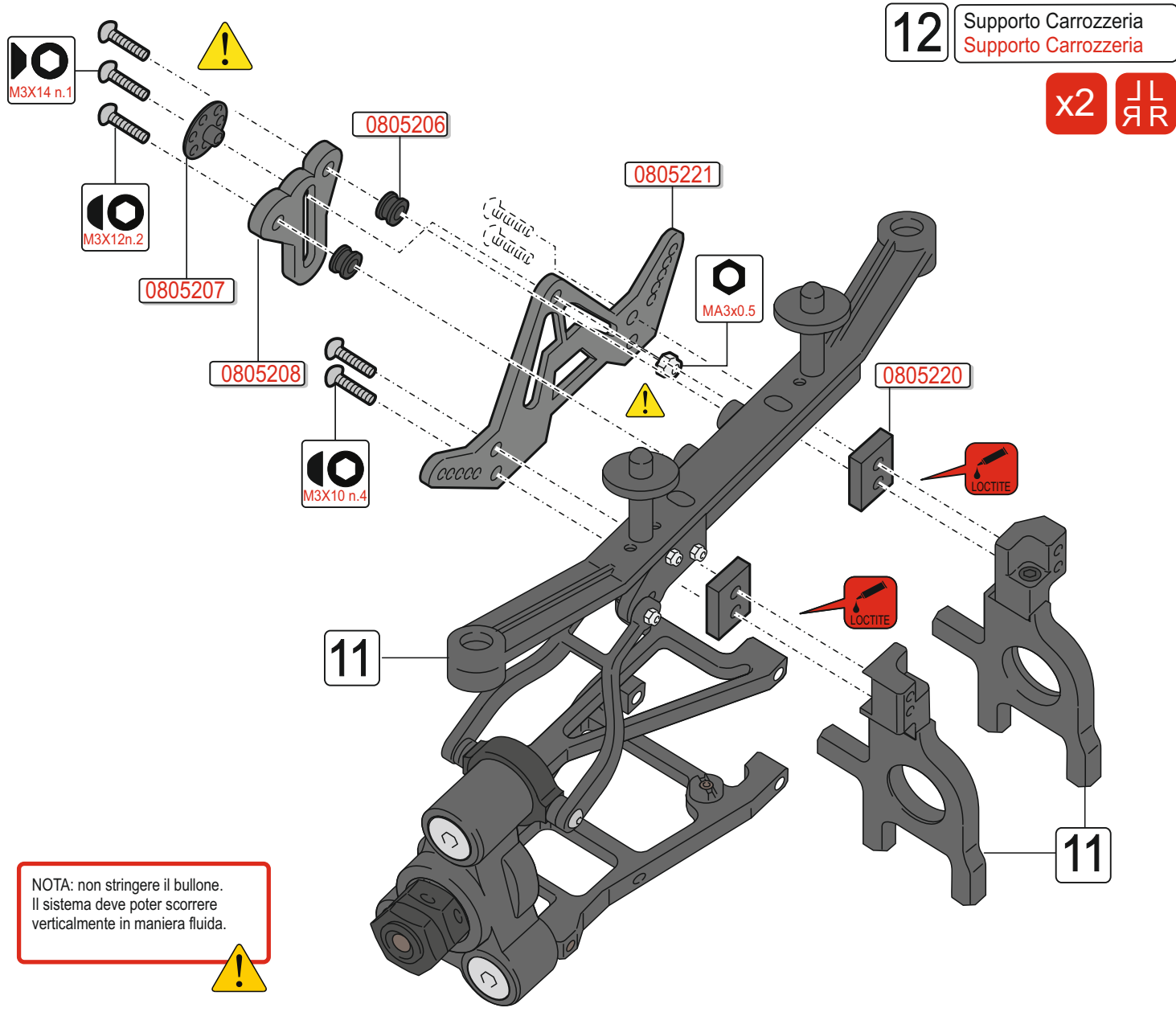
11

Assemblaggio Braccetti
Arm Ass'y

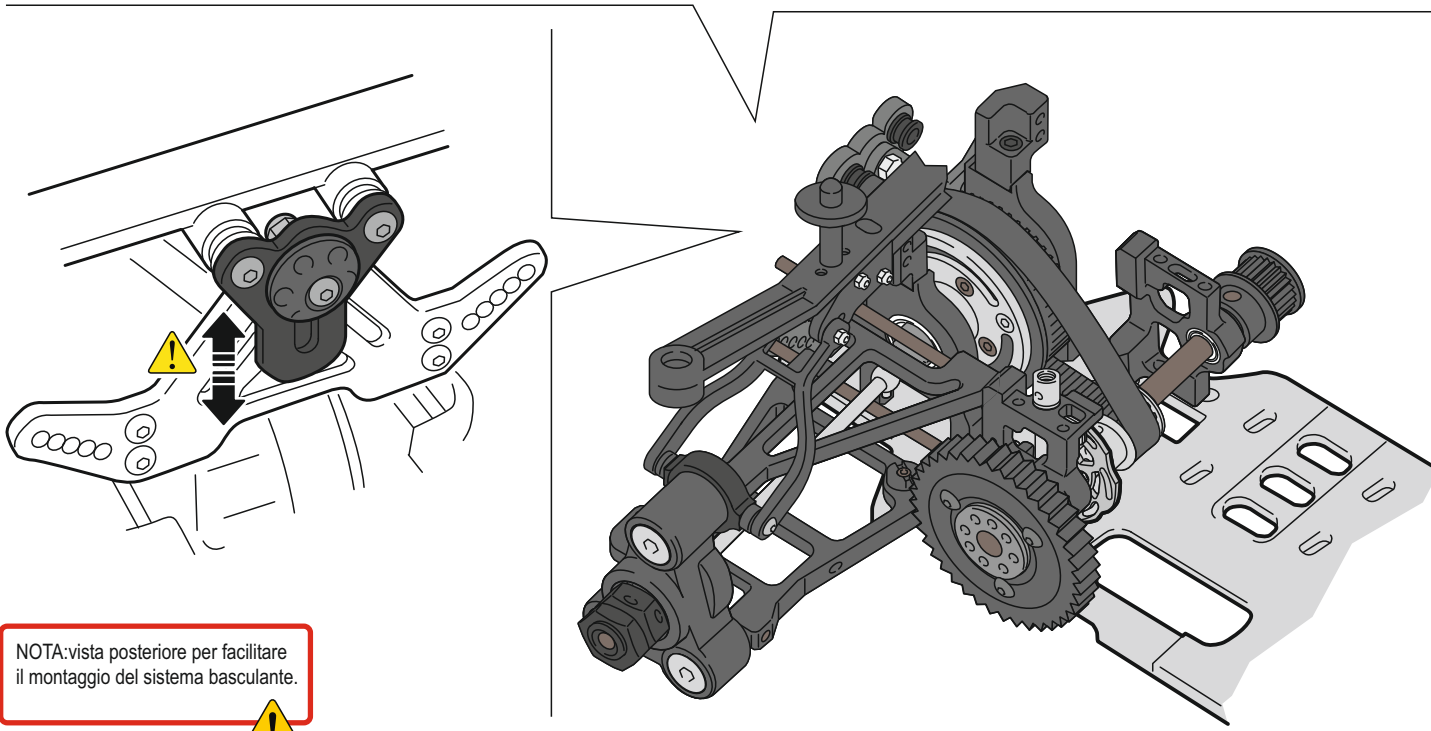
NOTA: vedi pagina 7



08



NOTA: non stringere il bullone.
Il sistema deve poter scorrere
verticalmente in maniera fluida.



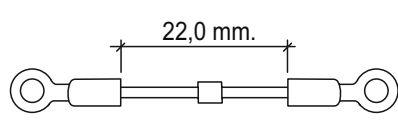
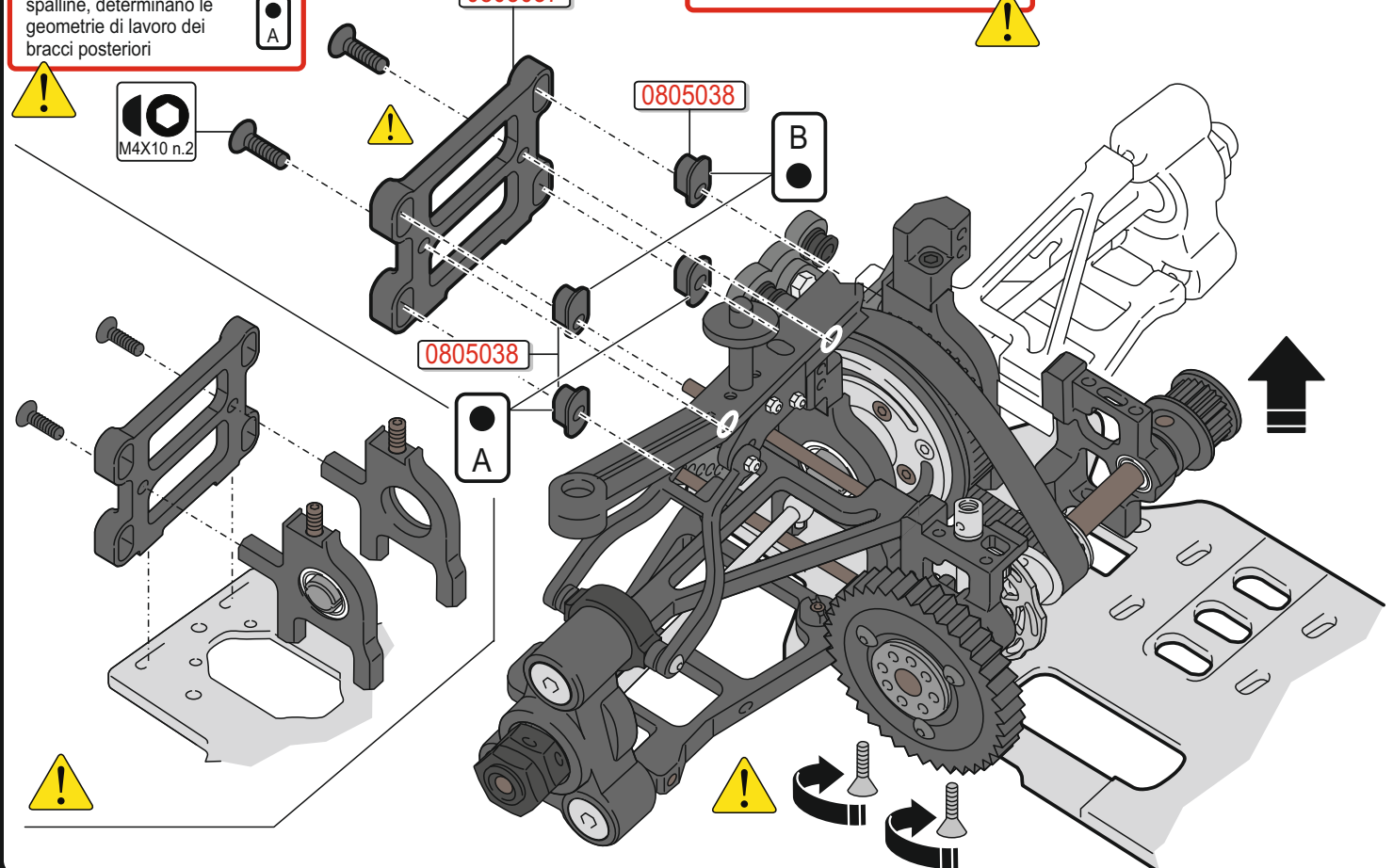
NOTA: vista posteriore per facilitare
il montaggio del sistema basculante.

Nota: il tipo di inserti (A o B) ed il loro orientamento sul tappo posteriore e nelle spalline, determinano le geometrie di lavoro dei bracci posteriori



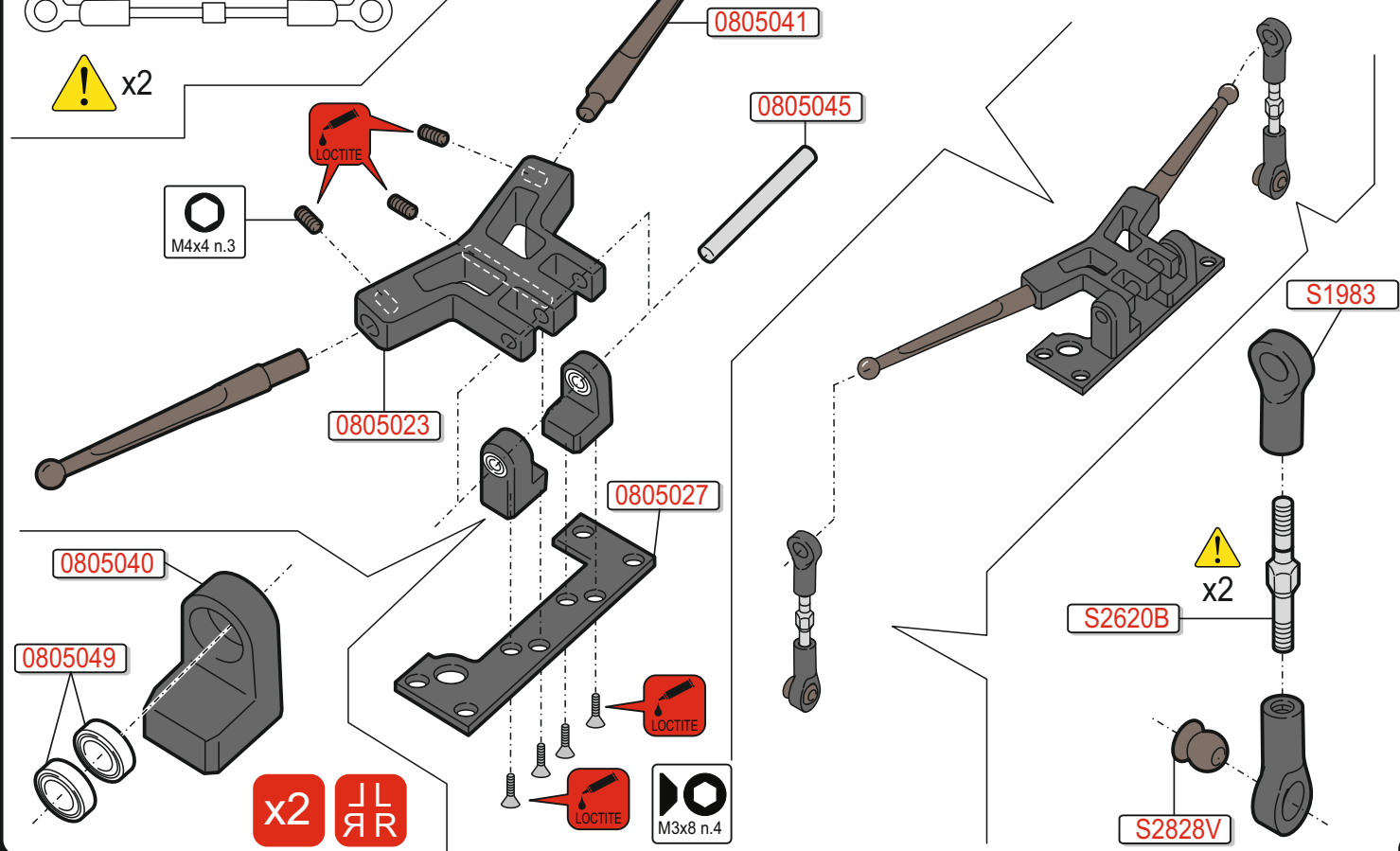
Nota: per un agevole inserimento del fondello si consiglia di allentare e/o svitare le viti delle spallette montate.

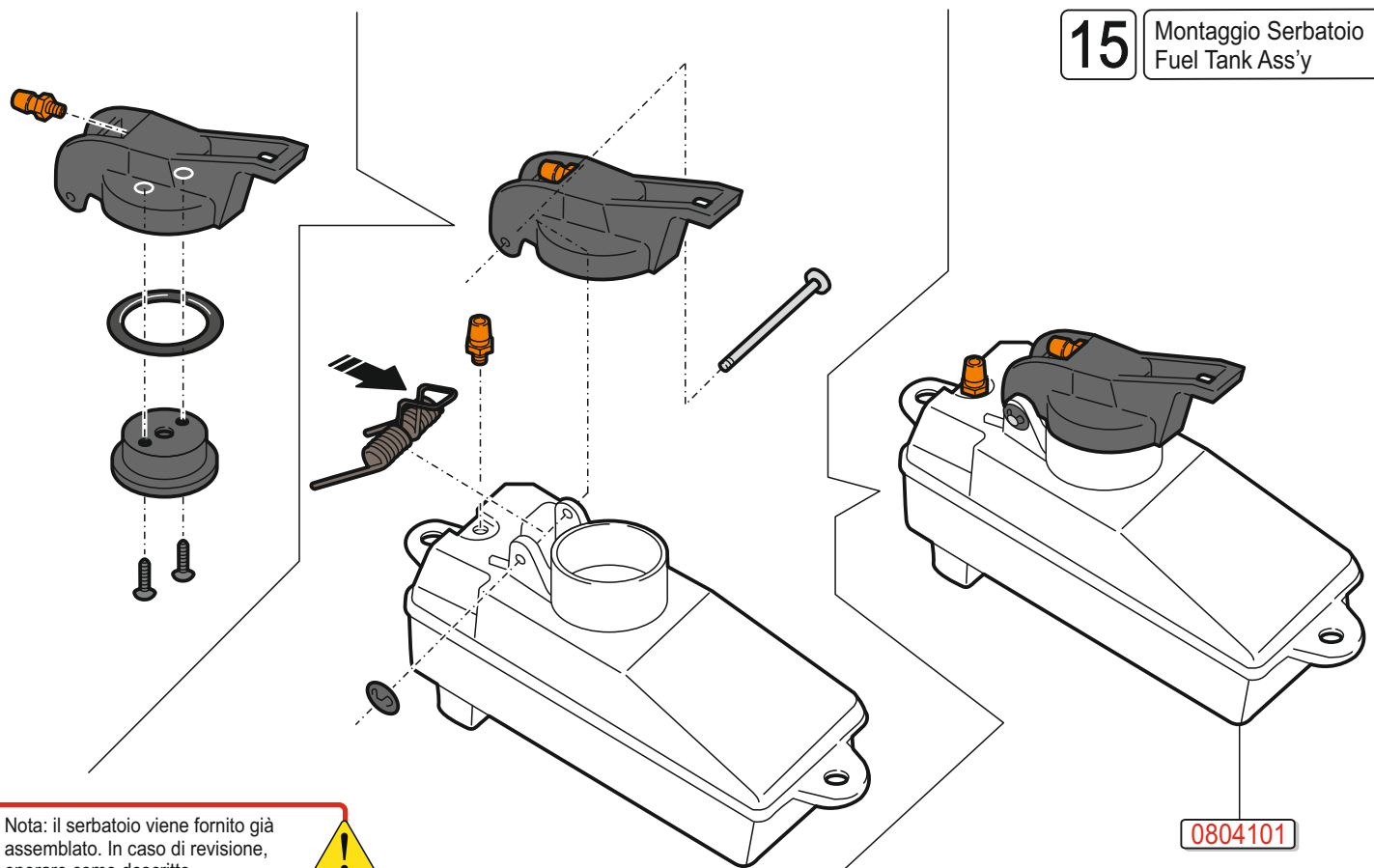
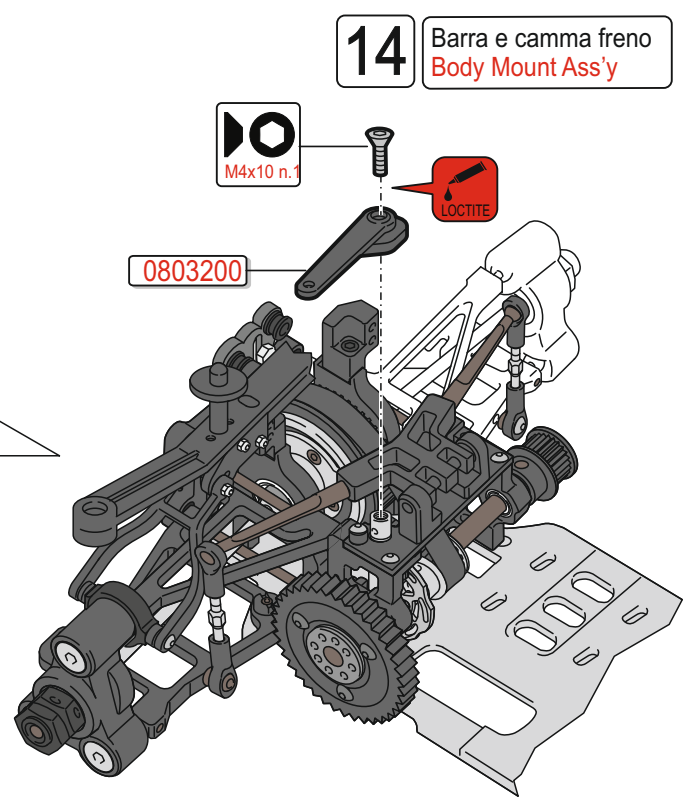
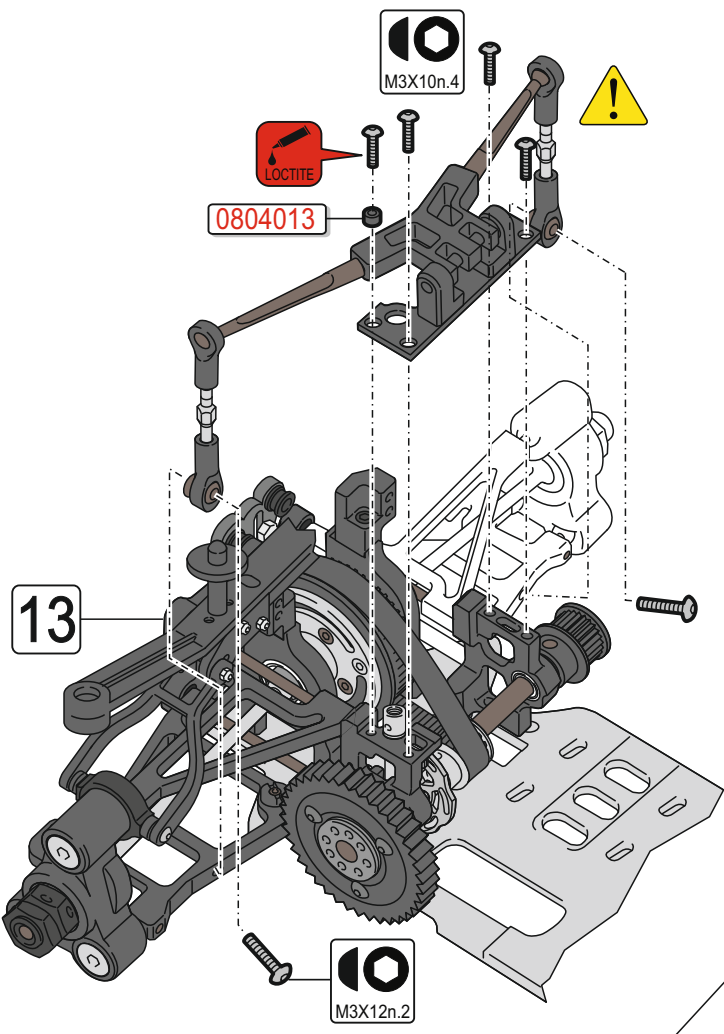
13 Assemblaggio Braccetti Arm Ass'y

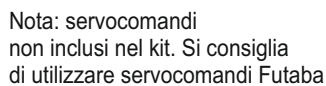


Optional 0805241 Ergal stabilizer bar (2-2.2-2.5)

14 Insieme Barra Antirollio Rear Stabilizer Bar Ass'y







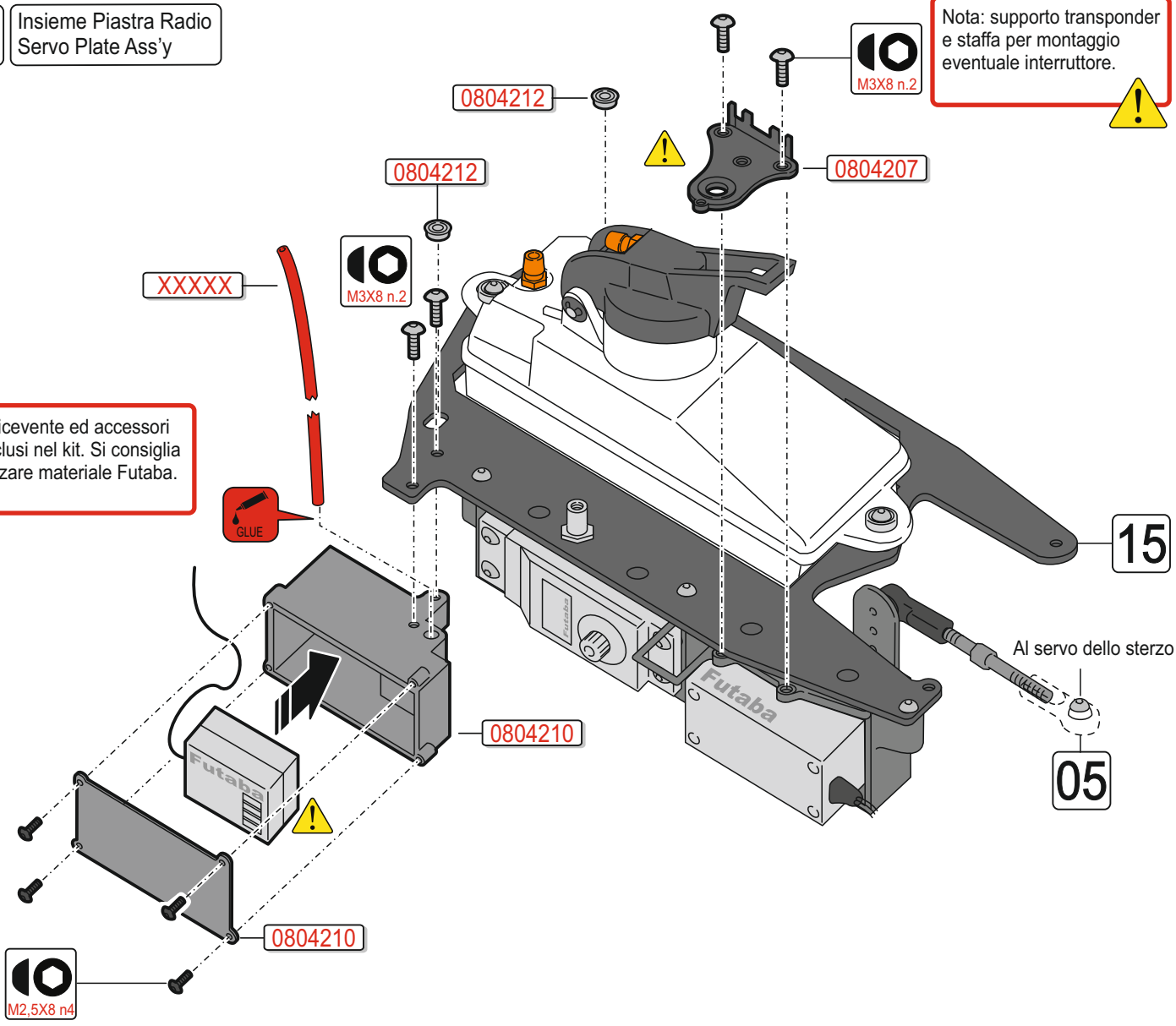
17

Insieme Piastra Radio
Servo Plate Ass'y

Nota: supporto transponder
e staffa per montaggio
eventuale interruttore.



Nota: ricevente ed accessori
non inclusi nel kit. Si consiglia
di utilizzare materiale Futaba.



MA108

14

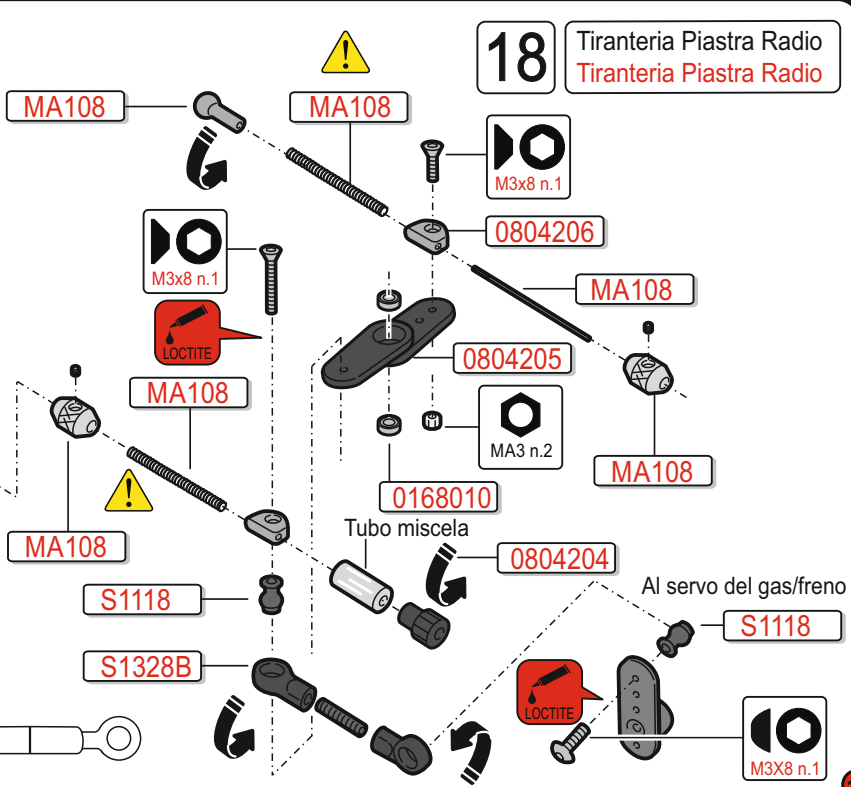
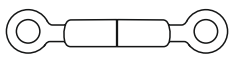
18

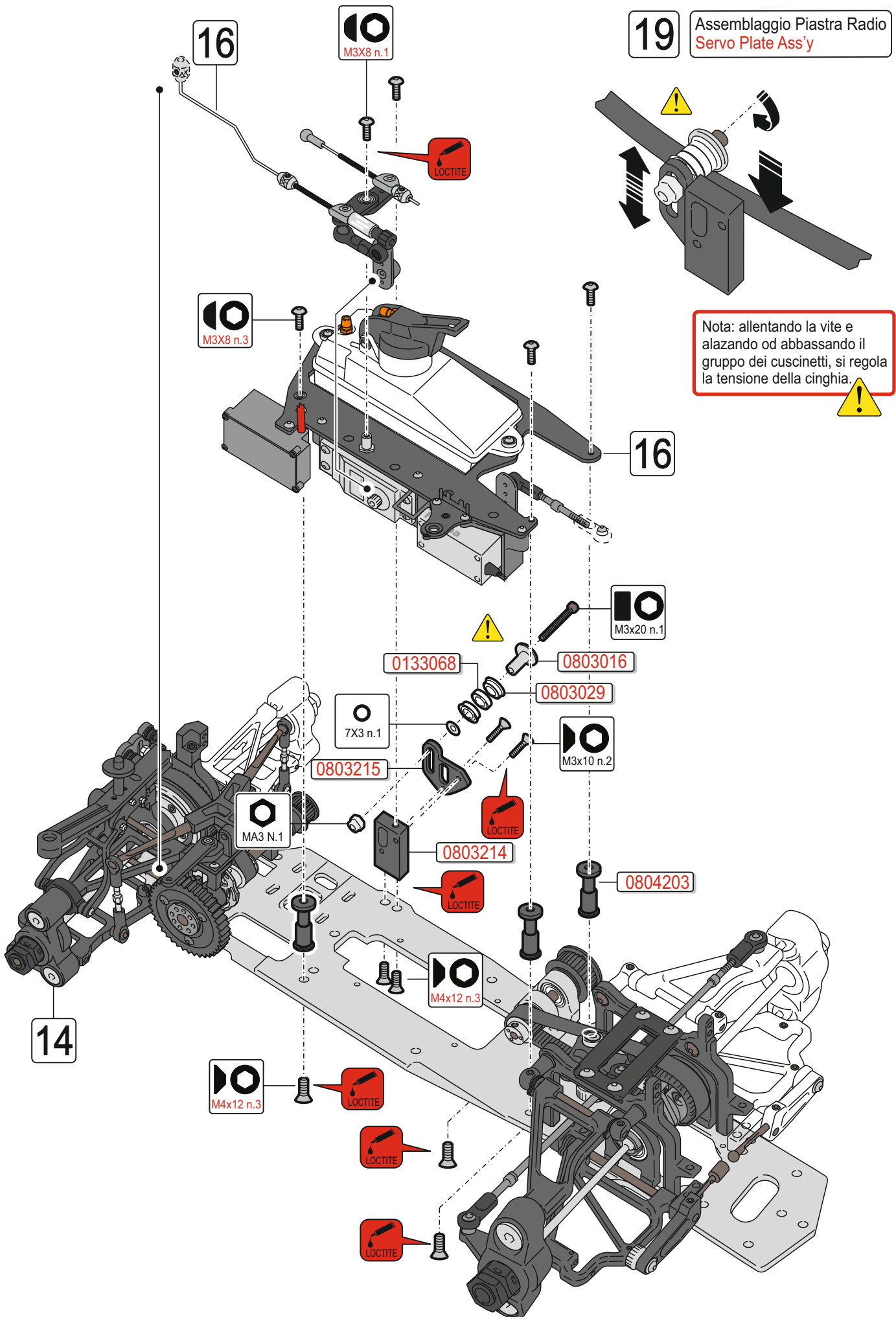
Tirantiera Piastra Radio
Tirantiera Piastra Radio

Nota: regolare in maniera
ottimale le molle al fine di
non sforzare servi e insieme.



Nota: con apposito attrezzo,
modellare il tirante del freno
come indicato in figura.

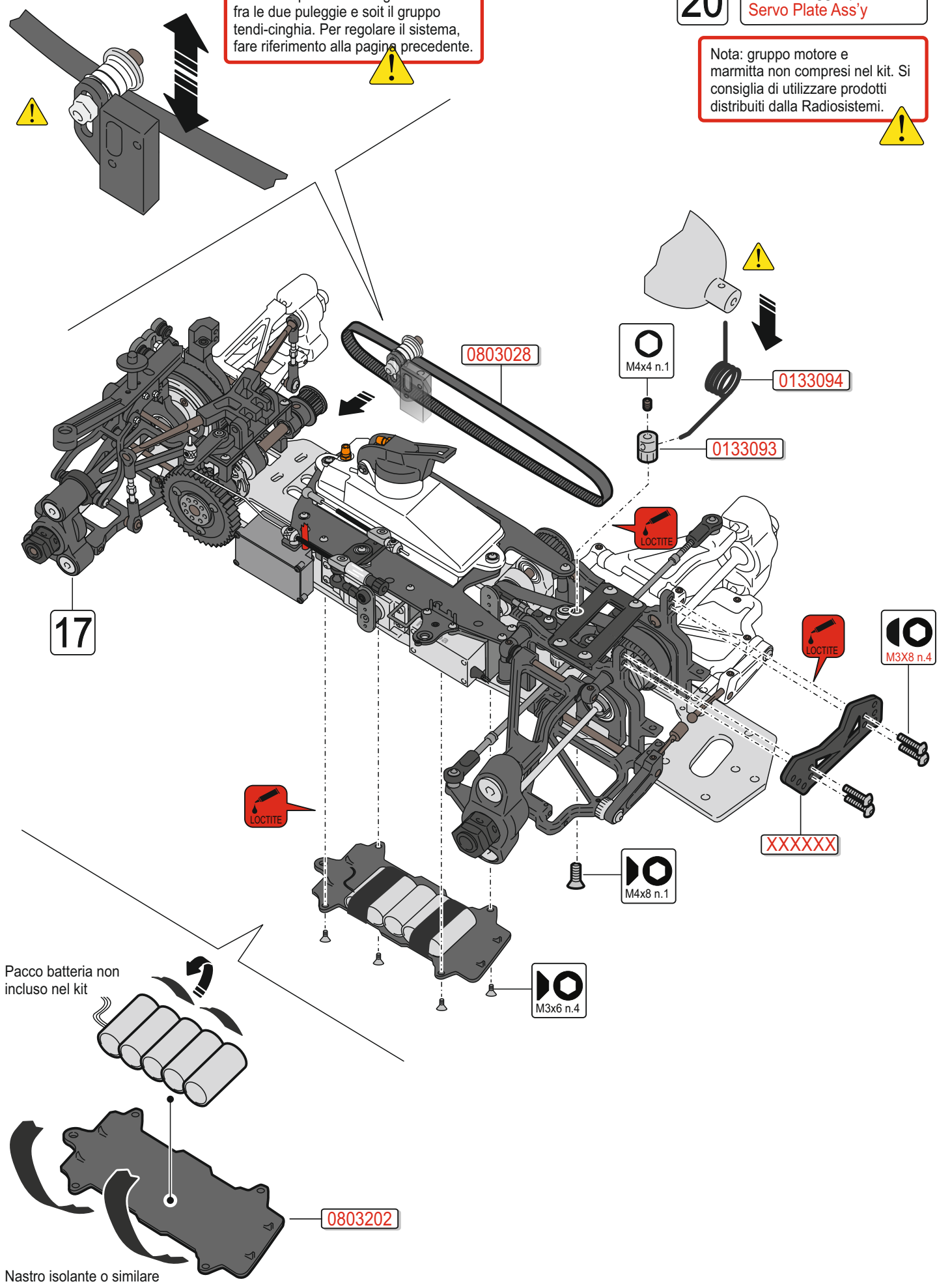




Nota: fare passare la cinghia fra le due puleggie e sotto il gruppo tendi-cinghia. Per regolare il sistema, fare riferimento alla pagina precedente.

20 Assemblaggio parti finali
Servo Plate Ass'y

Nota: gruppo motore e marmitta non compresi nel kit. Si consiglia di utilizzare prodotti distribuiti dalla Radiosistemi.



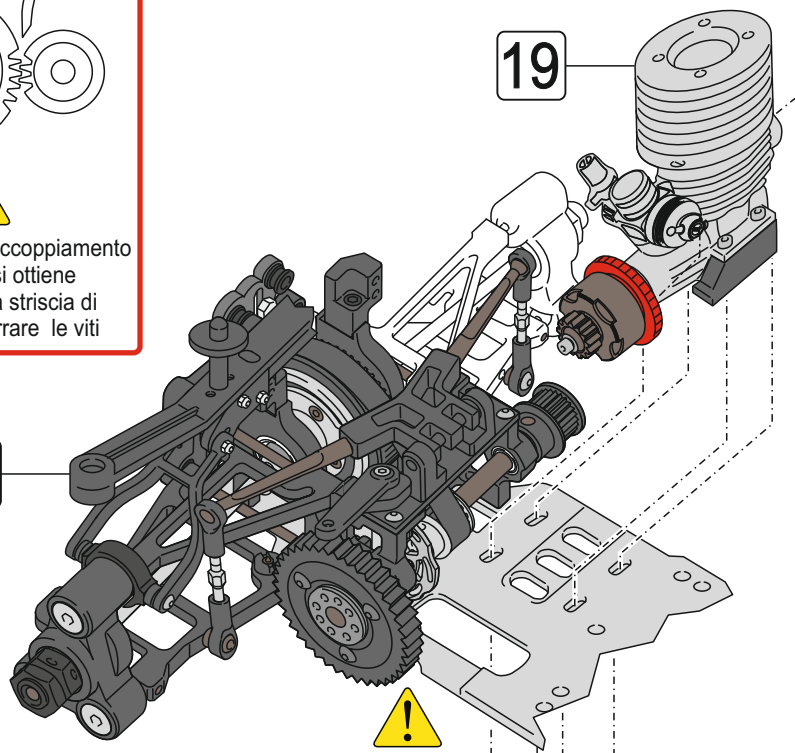


23 Fasi finali montaggio
Fasi finali montaggio




Nota: il corretto accoppiamento pignone-corona si ottiene interponendo una striscia di carta prima di serrare le viti

19



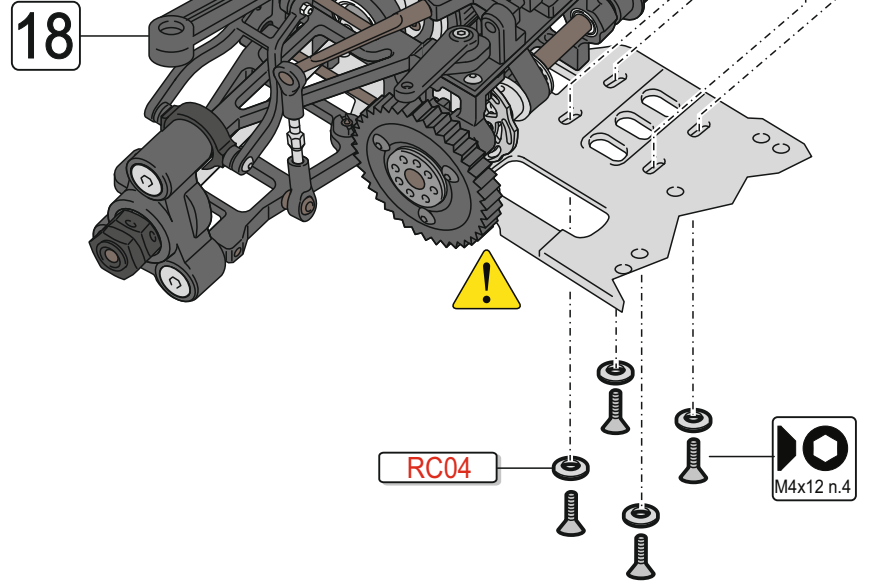
Collettore e scarico non compresi nel kit

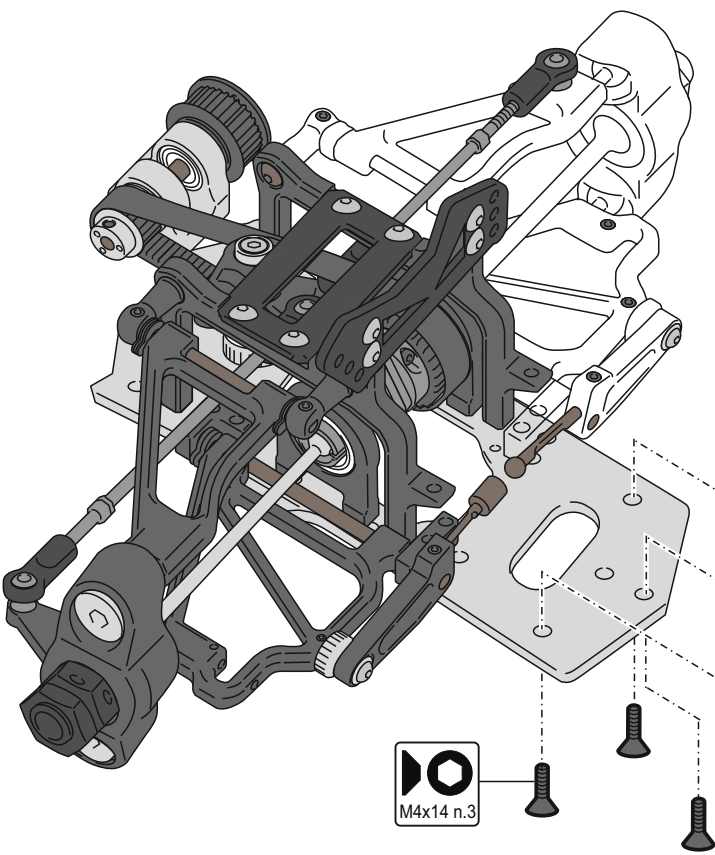


18

RC04

M4x12 n.4





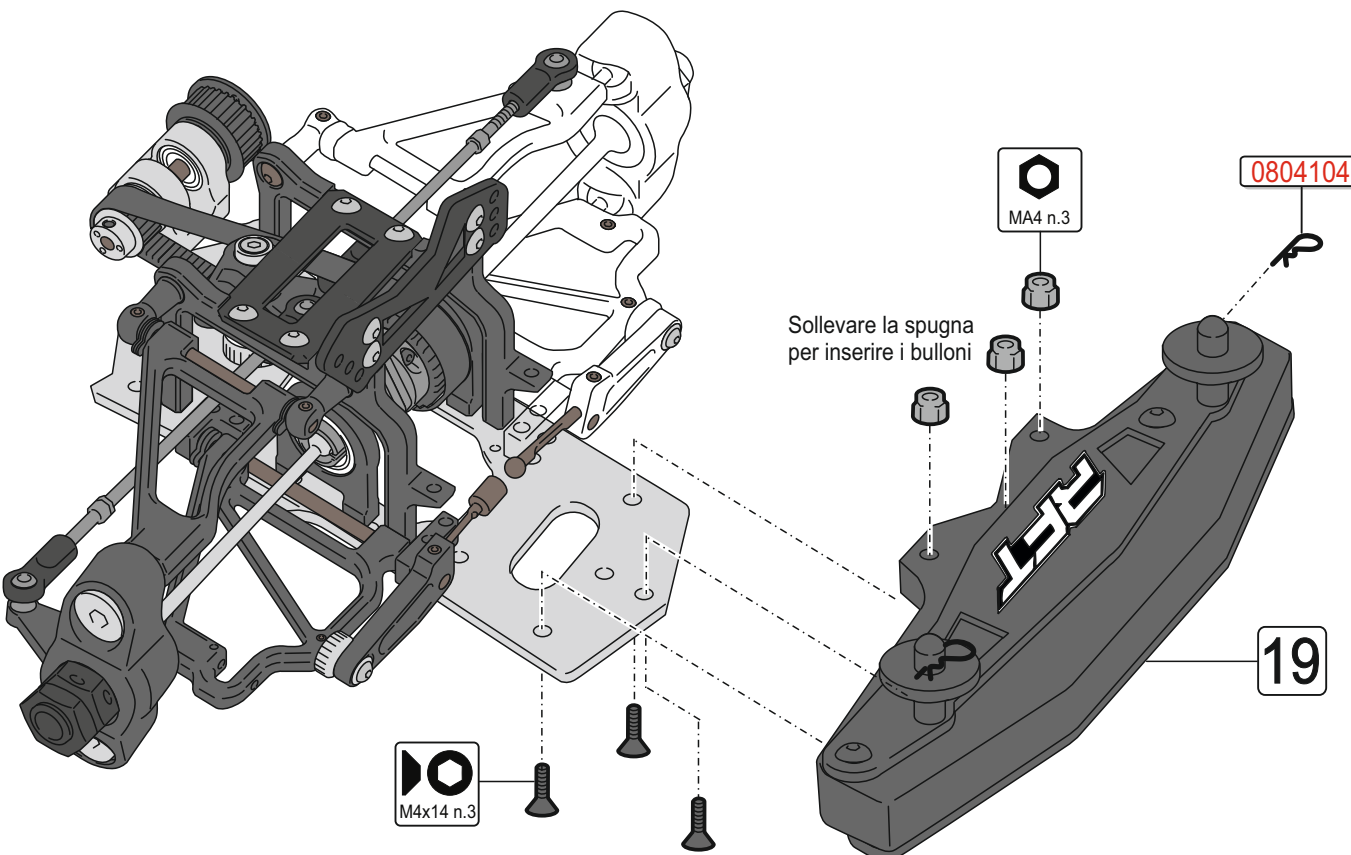
MA4 n.3

0804104

Sollevare la spugna per inserire i bulloni

19

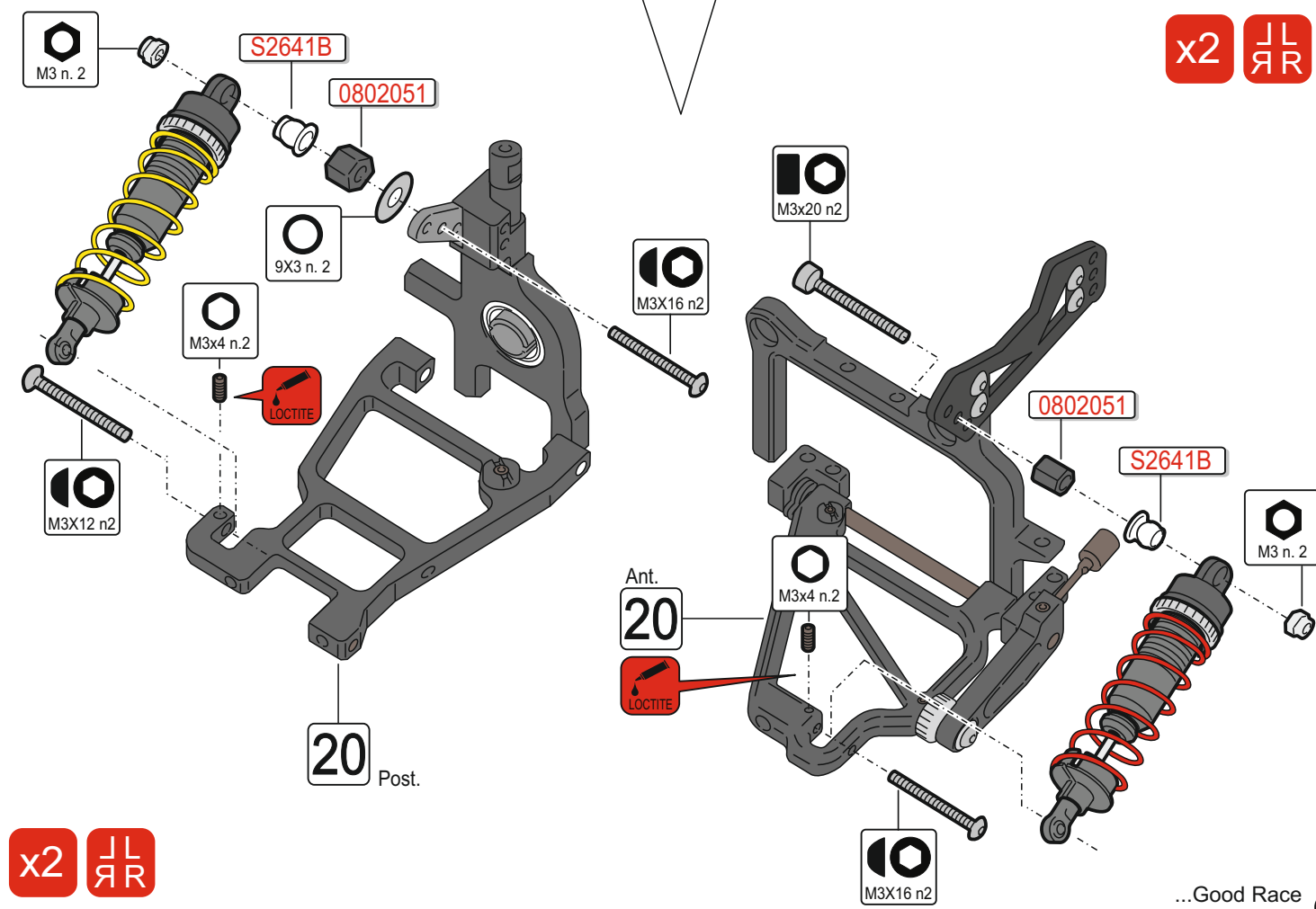
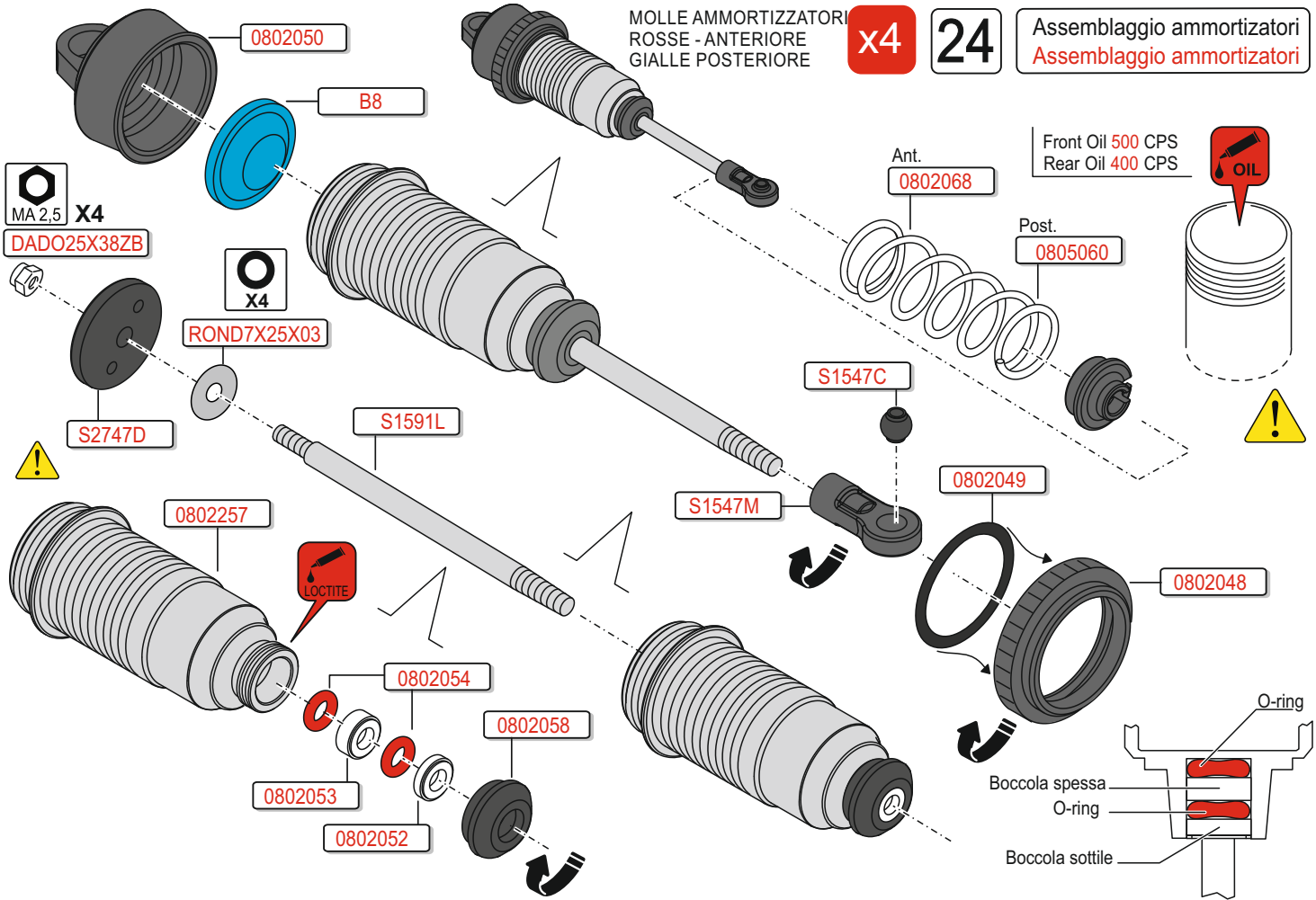
M4x14 n.3



MOLLE AMMORTIZZATORI
ROSSE - ANTERIORE
GIALLE POSTERIORE

x4 24

Assemblaggio ammortizzatori
Assemblaggio ammortizzatori



x2 JL RR

...Good Race